

# VÝROČNÍ ZPRÁVA

2020



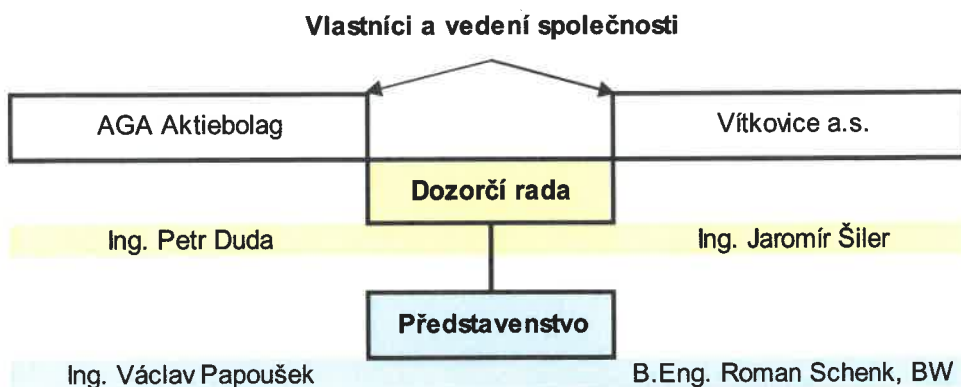
## Obsah:

1	Identifikační údaje společnosti .....	3
2	Vlastníci a vedení společnosti.....	4
3	Zaměření společnosti.....	5
4	Vývoj činnosti účetní jednotky v uplynulém období.....	6
4.1	Provozní činnost společnosti .....	6
4.2	Vybrané ukazatele z výkazů společnosti.....	7
4.3	Bezpečnost práce, ochrana zdraví a životního prostředí, kvalita výrobků a služeb .....	8
4.4	Pracovněprávní vztahy.....	8
4.5	Výzkum a vývoj .....	8
5	Skutečnosti, které nastaly po konci rozvahového dne .....	9
6	Předpokládaný budoucí vývoj.....	9
7	Organizační složky podniku v zahraničí .....	9
8	Informace podle zvláštních předpisů.....	9
9	Zpráva o vztazích .....	10
10	Účetní závěrka k 31. 12. 2020, zpráva nezávislého auditora.....	10

# 1 Identifikační údaje společnosti

Obchodní firma: LINDE VÍTKOVICE a.s.  
Sídlo společnosti: Hrbovická 473/20, 400 01 Ústí nad Labem – Předlice  
IČO: 451 93 088  
DIČ: CZ45193088  
Telefon: 702 206 386  
e-mail: [info@linde-vitkovice.cz](mailto:info@linde-vitkovice.cz)

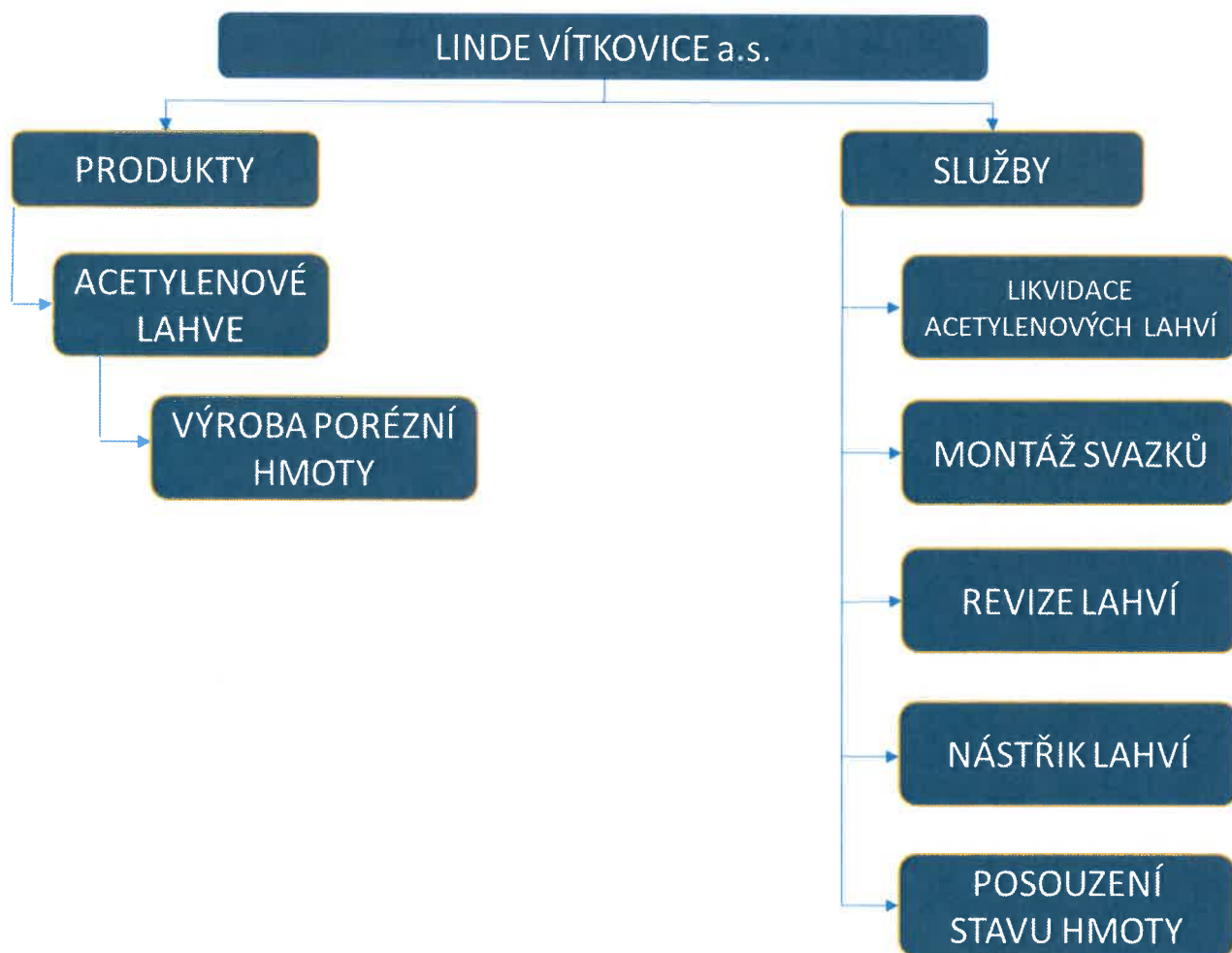
## 2 Vlastníci a vedení společnosti



V roce 2020 došlo v návaznosti na rozhodnutí dozorčí rady společnosti ze dne 29. června 2020 k odvolání členů představenstva (Ing. Miloše Řeháka, předsedu představenstva a Ing. Iva Brabce, člena představenstva) a k volbě nových členů do představenstva společnosti (Ing. Václava Papouška, předsedu představenstva, B. Eng. Romana Schenka, BW, člena představenstva), a to s platností od 1. července 2020.

### 3 Zaměření společnosti

Společnost LINDE VÍTKOVICE a.s. se zabývá výrobou porézní hmoty, kterou plní do acetylenových lahví, a dále poskytováním řady služeb, z nichž nejvýznamnější je ekologická likvidace starých acetylenových lahví, revize lahví na technické plyny, montáž svazků či nástřik ocelových lahví.



## 4 Vývoj činnosti účetní jednotky v uplynulém období

### 4.1 Provozní činnost společnosti

Počátek roku 2020 se vyvíjel velmi dobře z pohledu nových zakázek na acetylenové lahve, kdy v objednávkách bylo zajištěno 50 % plánované roční produkce a dařilo se i v ostatních aktivitách společnosti v podobě revizí lahví na technické plyny, a dále ekologické likvidaci starých lahví, kdy marketingová kampaň zaměřená na tuto oblast zcela zaplnila roční objednávkovou kapacitu. Hospodářský vývoj společnosti byl však od druhého čtvrtletí silně zasažen pandemií nemoci COVID-19, kdy byla produkce nových acetylenových lahví zpočátku ovlivněna oslabením dodávek nových ocelových lahví od dodavatele VÍTKOVICE CYLINDERS a.s. a následně sníženým odbytem tohoto produktu, kdy došlo k výraznému poklesu v objednávkách. Zbytek roku se převážně pracovalo na zakázkách, které byly objednány na počátku roku a plánovanou produkci se podařilo naplnit z 67 %.

Druhá polovina roku nebyla příznivá ani pro ekologickou likvidaci lahví vzhledem k úpadku koncového zpracovatele šrotových lahví VÍTKOVICE HEAVY MACHINERY a.s. Služba dovozu lahví k ekologické likvidaci tak musela být dočasně pozastavena a plánovaná produkce se tak naplnila jen z 62 %. Veškeré pohledávky, které společnost vůči VÍTKOVICE HEAVY MACHINERY evidovala byly přihlášeny do insolvenčního řízení a ke všem těmto pohledávkám tak byly vytvořeny opravné položky ve výši 100 % jejich hodnoty.

S ohledem na výše uvedené společnost projednávala strategický vývoj na následujících 5 let zohledňující tři základní varianty možného vývoje firmy, jež se zaměřují na různé možnosti zajištění ekologické likvidace lahví současně se zajištěním preparace nových lahví a poskytováním ostatních služeb. Společnost se následně začala intenzivně angažovat ve vyhledávání nejlepšího možného způsobu ekologické likvidace lahví, kdy zvažuje několik variant, a to:

- investice do vlastního provozu na ekologické zpracování šrotových lahví, kdy dosud byl zpracován posudek proveditelnosti a zjišťují se možnosti zapojení se do dotačního programu;
- zajištění jiného vhodného koncového zpracovatele, kdy se již podařilo navázat spolupráci s novým odběratelem pro šrotové lahve z tuzemska. Za účelem navázání spolupráce se zahraničními partnery byly již realizovány potřebné kroky a čeká se na vyjádření MŽP ČR.

Na základě výstupů z výše uvedených bodů vedení společnosti následně rozhodne o výběru optimální strategie.

Poslední oblast, na kterou se společnost zaměřuje, a to poskytování revizí u lahví na technické plyny, nebyla zasažena pandemií tak významně a k naplnění plánu tak došlo z 82 %.

Za účelem zmírnění negativních dopadů na celkový hospodářský vývoj společnosti bylo v roce 2020 realizováno několik kroků:

- nastavení maximální možné úspory v oblasti spotřeby materiálu a služeb,
- čerpání podpůrných programů Antivirus v režimu B (za duben, květen, září a říjen), v režimu C (za červen, červenec, srpen);
- optimalizace potřebné pracovní síly snížením počtu zaměstnanců z 31 na 28 (s dalšími 3 pracovníky byl ke dni 31.12.2020 ukončen pracovní poměr).
- revize účetního odpisového plánu,
- odprodej nepotřebného zařízení,
- optimalizace v oblasti pojištění majetku firmy.

Výše uvedená opatření přinesla řadu úspor, které však nedokázaly zabránit vygenerované ztrátě společnosti, nicméně jsou to zásadní opatření pro další působení společnosti.

## 4.2 Vybrané ukazatele z výkazů společnosti

(hodnoty v tis. Kč netto k 31.12.)

	2020	2019
<b>Aktiva celkem</b>	<b>108 089</b>	<b>117 929</b>
dlouhodobý hmotný majetek	53 914	53 660
<b>Oběžná aktiva</b>	<b>53 988</b>	<b>64 182</b>
zásoby	8 686	9 280
krátkodobé pohledávky	7 599	22 714
peněžní prostředky	37 703	32 188
<b>Vlastní kapitál</b>	<b>100 621</b>	<b>109 751</b>
základní kapitál	114 000	114 000
fondy ze zisku	17 050	17 050
výsledek hosp. minulých let	-21 298	-18 299
<b>Výsledek hosp. běžného období</b>	<b>-9 131</b>	<b>-3 000</b>
<b>Cizí zdroje</b>	<b>7 209</b>	<b>7 859</b>
rezervy	327	280
krátkodobé závazky	6 883	7 579
<b>Tržby z prodeje výrobků a služeb</b>	<b>42 844</b>	<b>62 092</b>
Výkonová spotřeba	29 001	40 380
Osobní náklady	17 762	20 379
Úpravy hodnot v provozní oblasti	4 438	212
<b>Provozní výsledek hospodaření</b>	<b>-9 467</b>	<b>- 2 852</b>
<b>Finanční výsledek hospodaření</b>	<b>336</b>	<b>- 148</b>
<b>Výsledek hospodaření za účetní období</b>	<b>-9 131</b>	<b>-3 000</b>
<b>Čistý obrat za účetní období</b>	<b>44 154</b>	<b>63 259</b>

Představenstvo navrhuje společnosti převést ztrátu za rok 2020 ve výši 9 131 tis. Kč na účet neuhrazené ztráty minulých let.

### **4.3 Bezpečnost práce, ochrana zdraví a životního prostředí, kvalita výrobků a služeb**

K zajišťování zdraví bezpečné práce, ochraně životního prostředí a k zajištění spokojenosti zákazníků s nabízenými produkty a službami, se společnost zavazuje neustále udržovat a zlepšovat zavedený integrovaný systém managementu kvality, environmentálního managementu a bezpečné práce, který je vytvořen podle požadavků norem ISO 9001, ISO 14001 a ISO 45001. Jedním z příkladů takové činnosti v roce 2020 bylo pořízení nové tryskové kabiny za účelem zvýšení kvality otryskání povrchu nových lahví a zvýšení bezpečnosti práce. Dále společnost neustále přezkoumává a řídí identifikaci rizik spojených s výkonem své činnosti a stanovuje opatření k eliminaci jejich výskytu.

Během roku 2020 došlo k úspěšnému obhájení certifikátů k systémům dle norem ISO 9001, ISO 14001 a ISO 45001. Dále společnost úspěšně absolvovala energetický audit a úspěšně absolvovala kontrolu v oblasti plnění povinností týkající se kategorizace prací, pracovnílékařských služeb, nakládání s CHLS a podmínek ochrany zdraví zaměstnanců při práci.

V roce 2020 došlo k incidentu zahoření jedné z lakovacích kabin. Ihned po tomto incidentu byla zahájena kontrola ze strany HZSÚK, z níž nevyplývaly žádné závažné nedostatky. V souvislosti s tímto incidentem společnost nastavila několik preventivních a nápravných opatření, které byly ihned aplikovány.

Žádný pracovní úraz, který by vyžadoval pracovní neschopnost zaměstnance, nebyl v roce 2020 zaznamenán.

Z pohledu bezpečnosti práce a zdraví zaměstnanců byla společnost v roce 2020 nejvíce ovlivněna výskytem pandemie nemoci COVID-19, kdy byla v souladu s nařízeními a doporučeními vlády ČR přijata veškerá možná hygienická opatření k omezení přenosu viru na pracovišti.

### **4.4 Pracovněprávní vztahy**

K 31.12.2020 společnost zaměstnávala 28 pracovníků. Společnost má uzavřenou kolektivní smlouvu s odborovou organizací OS KOVO.

### **4.5 Výzkum a vývoj**

Společnost se nezabývá oblastí výzkumu ani vývoje.



## 5 Skutečnosti, které nastaly po konci rozvahového dne

Po konci rozvahového dne byla společnost LINDE VÍTKOVICE a.s. informována, že došlo k prodeji společnosti VÍTKOVICE HEAVY MACHINERY a.s. novému majiteli bez záměru dalšího pokračování v tomto oboru výroby. Společnost má v současné době připraveny varianty dalšího pokračování v této činnosti viz. bod 4.1.

Na základě aplikovaných opatření týkající se dopadů pandemie nemoci COVID-19 na naše podnikatelské aktivity jsme došli k závěru, že tyto dopady již nemají významný vliv na naši schopnost pokračovat nepřetržitě v činnosti a fungovat jako zdravý subjekt.

## 6 Předpokládaný budoucí vývoj

Společnost LINDE VÍTKOVICE a.s. bude nadále pokračovat ve své činnosti se zaměřením na:

- zajištění neoptimálnější varianty ekologické likvidace starých acetylenových lahví;
- produkci v oblasti preparace lahví porézni hmotou minimálně na úrovni kolem 15 tis. ks ročně a zároveň neustále zvyšovat kvalitu produkce preparovaných lahví (porézni hmoty) v rozsahu požadovaném zákazníky, tj. nad rámec platných norem. V této souvislosti bude společnost pokračovat ve spolupráci s Výzkumným ústavem stavebních hmot, a.s., jejímž cílem je dále zlepšovat a stabilizovat kvalitu produkce, poskytované služby v oblasti posouzení stavu porézni hmoty a nadále se tak snažit eliminovat produkci odpadů;
- poskytování služeb v oblasti revizí lahví pro technické plyny minimálně na stávající úrovni, tedy kolem 7-10 tis. ks ročně.

Hlavním úkolem společnosti i nadále bude zajištění kompletní nabídky služeb v oblasti životního cyklu acetylenových lahví, tzn. od výroby nové lahve, přes revize a kontroly, po zajištění posouzení hmoty z hlediska její další použitelnosti, až po ekologickou likvidaci lahve.

## 7 Organizační složky podniku v zahraničí

Společnost nemá zřízenou pobočku nebo jinou část obchodního závodu v zahraničí.

## 8 Informace podle zvláštních předpisů

Účetní jednotka nepodléhá povinnosti poskytovat informace dle zvláštních předpisů.

## 9 Zpráva o vztazích

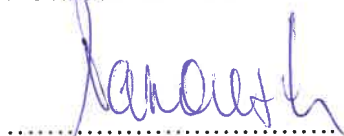
Dle § 82 zákona o obchodních korporacích statutární orgán vydává tuto zprávu o vztazích. Vzhledem k tomu, že není uzavřena žádná ovládací smlouva a oba akcionáři AGA Aktiebolag a VÍTKOVICE a.s. mají stejně rozdělený poměr akcií společnosti LINDE VÍTKOVICE a.s. v poměru 50:50, nelze jasně identifikovat ovládající osobu. Z uvedeného též vyplývá, že vztah společnosti LINDE VÍTKOVICE a.s. a jejích akcionářů je založen na základě běžných obchodních vztahů, a není tedy považován jako vztah mezi ovládanou a ovládající osobou.

V uplynulém období na základě běžných obchodních vztahů mezi společnostmi LINDE VÍTKOVICE a.s. a jejími akcionáři nevznikla žádná újma.

## 10 Účetní závěrka k 31. 12. 2020, zpráva nezávislého auditora

Účetní závěrka k 31. prosinci 2020 včetně zprávy nezávislého auditora je součástí této výroční zprávy.

V Ústí nad Labem dne 31. 3. 2021



Ing. Václav Papoušek  
předseda představenstva



B. Eng. Roman Schenk, BW.  
člen představenstva

**LINDE VÍTKOVICE a. s.**

---

Zpráva auditora o ověření účetní závěrky  
k 31. prosinci 2020

## **Zpráva nezávislého auditora pro akcionáře společnosti LINDE VÍTKOVICE a. s.**

Se sídlem: Hrbovická 473/20, Předlice, 400 01 Ústí nad Labem  
Identifikační číslo: 451 93 088

### Výrok auditora

Provedli jsme audit přiložené účetní závěrky společnosti LINDE VÍTKOVICE a. s. (dále také „Společnost“) sestavené na základě českých účetních předpisů, která se skládá z rozvahy k 31.12.2020 a výkazu zisku a ztráty za rok končící 31.12.2020 a přílohy této účetní závěrky, která obsahuje popis použitých podstatných účetních metod a další vysvětlující informace. Údaje o Společnosti jsou uvedeny v bodě 1 přílohy této účetní závěrky.

Podle našeho názoru účetní závěrka podává věrný a poctivý obraz aktiv a pasiv společnosti LINDE VÍTKOVICE a. s. k 31.12.2020, nákladů a výnosů a výsledku jejího hospodaření za rok končící 31.12.2020 v souladu s českými účetními předpisy.

### Základ pro výrok

Audit jsme provedli v souladu se zákonem o auditorech a standardy Komory auditorů České republiky pro audit, kterými jsou mezinárodní standardy pro audit (ISA), případně doplněné a upravené souvisejícími aplikačními doložkami. Naše odpovědnost stanovená těmito předpisy je podrobněji popsána v oddílu Odpovědnost auditora za audit účetní závěrky. V souladu se zákonem o auditorech a Etickým kodexem přijatým Komorou auditorů České republiky jsme na Společnosti nezávislí a splnili jsme i další etické povinnosti vyplývající z uvedených předpisů. Domníváme se, že důkazní informace, které jsme shromáždili, poskytují dostatečný a vhodný základ pro vyjádření našeho výroku.

### Zdůraznění skutečnosti

Upozorňujeme na skutečnost uvedenou v bodě 3.15 přílohy účetní závěrky, která popisuje, že společnost zvážila potenciální dopady COVID19 na své podnikatelské aktivity a dospěla k závěru, že nemají významný vliv na schopnost pokračovat nepřetržitě v činnosti a fungovat jako zdravý subjekt. Tato skutečnost nepředstavuje výhradu.

### Ostatní informace uvedené ve výroční zprávě

Ostatními informacemi jsou v souladu s § 2 písm. b) zákona o auditorech informace uvedené ve výroční zprávě mimo účetní závěrku a naši zprávu auditora. Za ostatní informace odpovídá statutární orgán Společnosti.

Náš výrok k účetní závěrce se k ostatním informacím nevztahuje. Přesto je však součástí našich povinností souvisejících s ověřením účetní závěrky seznámení se s ostatními informacemi a posouzení, zda ostatní informace nejsou ve významném (materiálním) nesouladu s účetní závěrkou či s našimi znalostmi o účetní jednotce získanými během

ECOVIS blf s.r.o., Betlémské náměstí 351/6, Praha 1, Staré město, 110 00. IČ: 276 08 875. Provozovna: Na Veselou 962, Beroun, 266 01. Společnost je zapsána v obchodním rejstříku, vedeného Městským soudem v Praze, oddíl C, vložka 118619.

ECOVIS International tax advisors accountants auditors lawyers in Argentina, Australia, Austria, Belgium, Bosnia and Herzegovina, Brazil, Bulgaria, Chile, China, Croatia, Cyprus, Czech Republic, Denmark, Ecuador, Estonia, Finland, France, Germany, Greece, Great Britain, Hong Kong, Hungary, India, Indonesia, Ireland, Israel, Italy, Japan, Republic of Korea, Latvia, Liechtenstein, Lithuania, Luxembourg, Republic of Macedonia, Malaysia, Malta, Mexico, Netherlands, New Zealand, Norway, Peru, Poland, Portugal, Qatar, Romania, Russia, Saudi Arabia, Republic of Serbia, Singapore, Slovak Republic, Slovenia, South Africa, Spain, Sweden, Switzerland, Taiwan, Thailand, Tunisia, Turkey, Ukraine, United Arab Emirates, Uruguay, USA (associated partners) and Vietnam.

ECOVIS International is a Swiss association. Each Member Firm is an independent legal entity in its own country and is only liable for its own acts or omissions, not those of any other entity. ECOVIS blf s.r.o. is a Czech Member Firm of ECOVIS. International.

ověrování účetní závěrky nebo zda se jinak tyto informace nejeví jako významně (materiálně) nesprávné. Také posuzujeme, zda ostatní informace byly ve všech významných (materiálních) ohledech vypracovány v souladu s příslušnými právními předpisy. Tímto posouzením se rozumí, zda ostatní informace splňují požadavky právních předpisů na formální náležitosti a postup vypracování ostatních informací v kontextu významnosti (materiality), tj. zda případné nedodržení uvedených požadavků by bylo způsobitelné ovlivnit úsudek činěný na základě ostatních informací.

Na základě provedených postupů, do míry, již dokážeme posoudit, uvádíme, že

- ostatní informace, které popisují skutečnosti, jež jsou též předmětem zobrazení v účetní závěrce, jsou ve všech významných (materiálních) ohledech v souladu s účetní závěrkou a
- ostatní informace byly vypracovány v souladu s právními předpisy.

Dále jsme povinni uvést, zda na základě poznatků a povědomí o Společnosti, k nimž jsme dospěli při provádění auditu, ostatní informace neobsahují významné (materiální) věcné nesprávnosti. V rámci uvedených postupů jsme v obdržených ostatních informacích žádné významné (materiální) věcné nesprávnosti nezjistili.

#### Odpovědnost statutárního orgánu Společnosti za účetní závěrku

Statutární orgán Společnosti odpovídá za sestavení účetní závěrky podávající věrný a poctivý obraz v souladu s českými účetními předpisy, a za takový vnitřní kontrolní systém, který považuje za nezbytný pro sestavení účetní závěrky tak, aby neobsahovala významné (materiální) nesprávnosti způsobené podvodem nebo chybou.

Při sestavování účetní závěrky je statutární orgán Společnosti povinen posoudit, zda je Společnost schopna nepřetržitě trvat, a pokud je to relevantní, popsat v příloze účetní závěrky záležitosti týkající se jejího nepřetržitého trvání a použití předpokladu nepřetržitého trvání při sestavení účetní závěrky, s výjimkou případů, kdy představenstvo plánuje zrušení Společnosti nebo ukončení její činnosti, resp. kdy nemá jinou reálnou možnost než tak učinit.

#### Odpovědnost auditora za audit účetní závěrky

Naším cílem je získat přiměřenou jistotu, že účetní závěrka jako celek neobsahuje významnou (materiální) nesprávnost způsobenou podvodem nebo chybou a vydat zprávu auditora obsahující náš výrok. Přiměřená míra jistoty je velká míra jistoty, nicméně není zárukou, že audit provedený v souladu s výše uvedenými předpisy ve všech případech v účetní závěrce odhalí případnou existující významnou (materiální) nesprávnost. Nesprávnosti mohou vzniknout v důsledku podvodů nebo chyb a považují se za významné (materiální), pokud lze reálně předpokládat, že by jednotlivě nebo v souhrnu mohly ovlivnit ekonomická rozhodnutí, která uživatelé účetní závěrky na jejím základě přijmou.

Při provádění auditu v souladu s výše uvedenými předpisy je naší povinností uplatňovat během celého auditu odborný úsudek a zachovávat profesní skepticismus. Dále je naší povinností:

- Identifikovat a vyhodnotit rizika významné (materiální) nesprávnosti účetní závěrky způsobené podvodem nebo chybou, navrhnout a provést auditorské postupy reagující na tato rizika a získat dostatečné a vhodné důkazní informace, abychom na jejich základě mohli vyjádřit výrok. Riziko, že neodhalíme významnou (materiální) nesprávnost, k níž došlo v důsledku podvodu, je větší než riziko neodhalení významné (materiální) nesprávnosti způsobené chybou, protože součástí podvodu mohou být tajné dohody (koluze), falšování, úmyslná opomenutí, nepravdivá prohlášení nebo obcházení vnitřních kontrol statutárním orgánem.

- Seznámit se s vnitřním kontrolním systémem Společnosti relevantním pro audit v takovém rozsahu, abychom mohli navrhnout auditorské postupy vhodné s ohledem na dané okolnosti, nikoli abychom mohli vyjádřit názor na účinnost jejího vnitřního kontrolního systému.
- Posoudit vhodnost použitých účetních pravidel, přiměřenost provedených účetních odhadů a informace, které v této souvislosti statutární orgán Společnosti uvedlo v příloze účetní závěrky.
- Posoudit vhodnost použití předpokladu nepřetržitého trvání při sestavení účetní závěrky statutárním orgánem a to, zda s ohledem na shromážděné důkazní informace existuje významná (materiální) nejistota vyplývající z událostí nebo podmínek, které mohou významně zpochybnit schopnost Společnosti nepřetržitě trvat. Jestliže dojdeme k závěru, že taková významná (materiální) nejistota existuje, je naší povinností upozornit v naší zprávě na informace uvedené v této souvislosti v příloze účetní závěrky, a pokud tyto informace nejsou dostatečné, vyjádřit modifikovaný výrok. Naše závěry týkající se schopnosti Společnosti nepřetržitě trvat vycházejí z důkazních informací, které jsme získali do data naší zprávy. Nicméně budoucí události nebo podmínky mohou vést k tomu, že Společnost ztratí schopnost nepřetržitě trvat.
- Vyhodnotit celkovou prezentaci, členění a obsah účetní závěrky, včetně přílohy, a dále to, zda účetní závěrka zobrazuje podkladové transakce a události způsobem, který vede k věrnému zobrazení.

Naší povinností je informovat statutární orgán mimo jiné o plánovaném rozsahu a načasování auditu a o významných zjištěních, která jsme v jeho průběhu učinili, včetně zjištěných významných nedostatků ve vnitřním kontrolním systému.

V Praze, dne 31.3.2021



**ECOVIS blf s.r.o.**  
Betlémské náměstí 351/6  
110 00 Praha 1

evidenční číslo oprávnění 471



**Ing. Jan Bláha**  
odpovědný auditor za provedení auditu  
jménem společnosti

evidenční číslo oprávnění 1673

**ROZVAHA**  
v plném rozsahu

**LINDE VÍTKOVICE a. s.**  
IČ: 45193088

k datu  
31.12.2020  
(v tisících Kč)

Hrbovická 473/20, Předlice  
400 01 Ústí nad Labem

		31.12.2020			31.12.2019
		Brutto	Korekce	Netto	Netto
	<b>AKTIVA CELKEM</b>	<b>222 894</b>	<b>114 805</b>	<b>108 089</b>	<b>117 929</b>
<b>B.</b>	<b>Stálá aktiva</b>	<b>164 211</b>	<b>110 297</b>	<b>53 914</b>	<b>53 660</b>
<b>I.</b>	<b>Dlouhodobý nehmotný majetek</b>	<b>313</b>	<b>313</b>		
2.	Ocenitelná práva	313	313		
2.1.	Software	313	313		
<b>II.</b>	<b>Dlouhodobý hmotný majetek</b>	<b>163 898</b>	<b>109 984</b>	<b>53 914</b>	<b>53 660</b>
1.	Pozemky a stavby	88 377	41 155	47 222	49 679
1.1.	Pozemky	15 535		15 535	15 535
1.2.	Stavby	72 842	41 155	31 687	34 144
2.	Hmotné movité věci a jejich soubory	74 993	68 697	6 296	2 990
4.	Ostatní dlouhodobý hmotný majetek	132	132		
4.3.	Jiný dlouhodobý hmotný majetek	132	132		
5.	Poskytnuté zálohy na dlouhodobý hmotný majetek a nedokončený dlouhodobý hmotný majetek	396		396	991
5.1.	Poskytnuté zálohy na dlouhodobý hmotný majetek				972
5.2.	Nedokončený dlouhodobý hmotný majetek	396		396	19
<b>C.</b>	<b>Oběžná aktiva</b>	<b>58 496</b>	<b>4 508</b>	<b>53 988</b>	<b>64 182</b>
<b>I.</b>	<b>Zásoby</b>	<b>8 686</b>		<b>8 686</b>	<b>9 280</b>
1.	Materiál	6 546		6 546	5 741
2.	Nedokončená výroba a polotovary	1 977		1 977	2 780
3.	Výrobky a zboží	163		163	759
3.1.	Výrobky	163		163	759
<b>II.</b>	<b>Pohledávky</b>	<b>12 107</b>	<b>4 508</b>	<b>7 599</b>	<b>22 714</b>
2.	Krátkodobé pohledávky	12 107	4 508	7 599	22 714
2.1.	Pohledávky z obchodních vztahů	10 570	4 508	6 062	20 574
2.4.	Pohledávky - ostatní	1 537		1 537	2 140
2.4.3.	Stát - daňové pohledávky	537		537	
2.4.4.	Krátkodobé poskytnuté zálohy	840		840	1 978
2.4.6.	Jiné pohledávky	160		160	162
<b>IV.</b>	<b>Peněžní prostředky</b>	<b>37 703</b>		<b>37 703</b>	<b>32 188</b>
1.	Peněžní prostředky v pokladně	13		13	8
2.	Peněžní prostředky na účtech	37 690		37 690	32 180
<b>D.</b>	<b>Časové rozlišení</b>	<b>187</b>		<b>187</b>	<b>87</b>
1.	Náklady příštích období	187		187	87

		31.12.2020	31.12.2019
	<b>PASIVA CELKEM</b>	<b>108 089</b>	<b>117 929</b>
<b>A.</b>	<b>Vlastní kapitál</b>	<b>100 621</b>	<b>109 751</b>
<b>I.</b>	<b>Základní kapitál</b>	<b>114 000</b>	<b>114 000</b>
1.	Základní kapitál	114 000	114 000
<b>III.</b>	<b>Fondy ze zisku</b>	<b>17 050</b>	<b>17 050</b>
1.	Ostatní rezervní fondy	17 050	17 050
<b>IV.</b>	<b>Výsledek hospodaření minulých let (+/-)</b>	<b>-21 298</b>	<b>-18 299</b>
1.	Nerozdělený zisk nebo neuhrazená ztrata minulých let	-21 298	-18 299
<b>V.</b>	<b>Výsledek hospodaření běžného účetního období (+/-)</b>	<b>-9 131</b>	<b>-3 000</b>
<b>B.+C.</b>	<b>Cizí zdroje</b>	<b>7 209</b>	<b>7 859</b>
<b>B.</b>	<b>Rezervy</b>	<b>327</b>	<b>280</b>
4.	Ostatní rezervy	327	280
<b>C.</b>	<b>Závazky</b>	<b>6 882</b>	<b>7 579</b>
<b>II.</b>	<b>Krátkodobé závazky</b>	<b>6 882</b>	<b>7 579</b>
4.	Závazky z obchodních vztahů	4 284	3 441
8.	Závazky - ostatní	2 598	4 138
8.3.	Závazky k zaměstnancům	1 236	873
8.4.	Závazky ze sociálního zabezpečení a zdravotního pojištění	477	537
8.5.	Stát - daňové závazky a dotace	256	1 465
8.6.	Dohadné účty pasivní	540	1 165
8.7.	Jiné závazky	89	98
<b>D.</b>	<b>Časové rozlišení pasiv</b>	<b>259</b>	<b>319</b>
1.	Výdaje příštích období	259	319



VÝKAZ ZISKU A ZTRÁTY  
v druhovém členění

LINDE VÍTKOVICE a. s.  
IČ: 45193088

období končící k  
31.12.2020  
(v tisících Kč)

Hrbovická 473/20, Předlice  
400 01 Ústí nad Labem

		období do 31.12.2020	období do 31.12.2019
<b>I.</b>	<b>Tržby z prodeje výrobků a služeb</b>	<b>42 844</b>	<b>62 092</b>
<b>II.</b>	<b>Tržby za prodej zboží</b>	<b>174</b>	<b>919</b>
<b>A.</b>	<b>Výkonová spotřeba</b>	<b>29 001</b>	<b>40 380</b>
1.	Náklady vynaložené na prodané zboží	165	816
2.	Spotřeba materiálu a energie	23 578	33 040
3.	Služby	5 258	6 524
<b>B.</b>	<b>Změna stavu zásob vlastní činnosti (+/-)</b>	<b>1 399</b>	<b>744</b>
<b>D.</b>	<b>Osobní náklady</b>	<b>17 762</b>	<b>20 379</b>
1.	Mzdové náklady	13 356	14 438
2.	Náklady na sociální zabezpečení, zdravotní pojištění a ostatní náklady	4 406	5 941
2.1	Náklady na sociální zabezpečení a zdravotní pojištění	3 524	4 955
2.2	Ostatní náklady	882	986
<b>E.</b>	<b>Úpravy hodnot v provozní oblasti</b>	<b>4 438</b>	<b>212</b>
1.	Úpravy hodnot dlouhodobého nehmotného a hmotného majetku	3 094	3 548
1.1	Úpravy hodnot dlouhodobého nehmotného a hmotného majetku - trvalé	3 094	3 548
3.	Úpravy hodnot pohledávek	1 344	-3 336
<b>III.</b>	<b>Ostatní provozní výnosy</b>	<b>621</b>	<b>45</b>
1.	Tržby z prodaného dlouhodobého majetku	67	
2.	Tržby z prodaného materiálu		27
3.	Jiné provozní výnosy	554	18
<b>F.</b>	<b>Ostatní provozní náklady</b>	<b>506</b>	<b>4 193</b>
3.	Daně a poplatky	245	280
4.	Rezervy v provozní oblasti a komplexní náklady příštích období	47	40
5.	Jiné provozní náklady	214	3 873
*	<b>Provozní výsledek hospodaření (+/-)</b>	<b>-9 467</b>	<b>-2 852</b>
<b>VI.</b>	<b>Výnosové úroky a podobné výnosy</b>	<b>15</b>	<b>15</b>
2.	Ostatní výnosové úroky a podobné výnosy	15	15
<b>VII.</b>	<b>Ostatní finanční výnosy</b>	<b>500</b>	<b>188</b>
<b>K.</b>	<b>Ostatní finanční náklady</b>	<b>179</b>	<b>351</b>
*	<b>Finanční výsledek hospodaření (+/-)</b>	<b>336</b>	<b>-148</b>
**	<b>Výsledek hospodaření před zdaněním (+/-)</b>	<b>-9 131</b>	<b>-3 000</b>
**	<b>Výsledek hospodaření po zdanění (+/-)</b>	<b>-9 131</b>	<b>-3 000</b>
***	<b>Výsledek hospodaření za účetní období (+/-)</b>	<b>-9 131</b>	<b>-3 000</b>
*	<b>Čistý obrat za účetní období</b>	<b>44 154</b>	<b>63 259</b>

ECOVIS blf s.r.o.  ECOVIS®  
Certificate no 471  
For identification purposes only

## **PŘÍLOHA ÚČETNÍ ZÁVĚRKY ZA ROK 2020**

Název účetní jednotky:	<b>LINDE VÍTKOVICE a. s.</b>
Právní forma:	<b>akciová společnost</b>
Sídlo:	<b>Hrbovická 473/20, Předlice, 400 01 Ústí nad Labem</b>
IČ:	<b>451 93 088</b>
Vyhotoveno dne:	<b>31.3.2021</b>

1	<b>OBECNÉ ÚDAJE</b> .....	2
1.1	<b>PŘEDMĚT PODNIKÁNÍ</b> .....	2
1.2	<b>AKCIONÁŘI</b> .....	2
1.3	<b>ZMĚNY A DODATKY V OBCHODNÍM REJSTRÍKU V UPLYNULÉM ÚČETNÍM OBDOBÍ</b> .....	2
1.4	<b>ORGÁNY SPOLEČNOSTI</b> .....	2
2	<b>ÚČETNÍ ZÁSADY, POUŽITÉ ÚČETNÍ METODY, ZPŮSOBY OCEŇOVÁNÍ A ÚČTOVÁNÍ</b> 3	
2.1	<b>MAJETEK</b> .....	3
2.2	<b>ZÁSoby</b> .....	3
2.3	<b>POHLEDÁVKY</b> .....	4
2.4	<b>REZERVY</b> .....	4
2.5	<b>PŘEPOČTY CIZÍCH MĚN</b> .....	4
2.6	<b>DANĚ</b> .....	4
2.7	<b>POUŽITÍ ODHADŮ</b> .....	4
2.8	<b>ZMĚNY ZPŮSOBU OCEŇOVÁNÍ, POSTUPŮ ODPISOVÁNÍ A POSTUPŮ ÚČTOVÁNÍ PROTI PŘEDCHÁZEJÍCÍMU ÚČETNÍMU OBDOBÍ</b> .....	4
3	<b>DOPLŇUJÍCÍ ÚDAJE K ROZVAZE A VÝKAZU ZISKU A ZTRÁTY</b> .....	5
3.1	<b>MAJETEK</b> .....	5
3.2	<b>ZÁSoby</b> .....	6
3.3	<b>POHLEDÁVKY</b> .....	6
3.4	<b>OPRAVNÉ POLOŽKY</b> .....	7
3.5	<b>KRÁTKODOBÝ FINANČNÍ MAJETEK A PENĚŽNÍ PROSTŘEDKY</b> .....	7
3.6	<b>VLASTNÍ KAPITÁL</b> .....	7
3.7	<b>REZERVY</b> .....	7
3.8	<b>ZÁVAZKY</b> .....	7
3.9	<b>DAŇ Z PŘÍJMŮ</b> .....	8
3.10	<b>VÝNOSY</b> .....	9
3.11	<b>ZAMĚSTNANCI</b> .....	9
3.12	<b>OSTATNÍ PROVOZNÍ NÁKLADY</b> .....	9
3.13	<b>TRANSAKCE SE SPŘÍZNĚNOU STRANOU</b> .....	9
3.14	<b>INFORMACE O ODMĚNÁCH STATUTÁRNÍM AUDITORŮM</b> .....	10
3.15	<b>UDÁLOSTI DO DATA SEŠTAVENÍ ÚČETNÍ ZÁVĚRKY</b> .....	10

## 1 OBECNÉ ÚDAJE

Obchodní jméno: LINDE VÍTKOVICE a. s.  
Právní forma: akciová společnost  
Sídlo účetní jednotky: Hrbovická 473/20, Předlice, 400 01 Ústí nad Labem  
IČ: 451 93 088  
Zápis do OR: 29.4.1992, Krajský soud v Ústí nad Labem, oddíl B, vložka 2581

Rozvahový den: 31.12.2020  
Okamžik sestavení účetní závěrky: 31.3.2021

Společnost LINDE VÍTKOVICE a.s. je dceřinou společností firem VÍTKOVICE a.s. a AGA Aktiebolag a přiložená účetní závěrka je přiložena jako samostatná. Konsolidovaná účetní závěrka je připravována mateřskou společností VÍTKOVICE a.s., se sídlem Ruská 2887/101, Vítkovice, 703 00 Ostrava, a to za nejuzší skupinu účetních jednotek, ke které účetní jednotka patří.

### 1.1 PŘEDMĚT PODNIKÁNÍ

- montáž, opravy, revize a zkoušky plynových zařízení a plnění nádob plyny
- výroba, obchod a služby neuvedené v přílohách 1 až 3 živnostenského zákona

### 1.2 AKCIONÁŘI

název právnické/fyzické osoby	sídlo	2019	2020
VÍTKOVICE, a.s.	Vítkovice 3020, 703 00 Ostrava	50%	50%
AGA AKTIEBOLAG	Lidingö, Švédsko	50%	50%

### 1.3 ZMĚNY A DODATKY V OBCHODNÍM REJSTRÍKU V UPLYNULÉM ÚČETNÍM OBDOBÍ

V uplynulém účetním období došlo k zápisu změn v představenstvu společnosti viz níže.

### 1.4 ORGÁNY SPOLEČNOSTI

#### Složení statutárního a dozorčího orgánu k 31.12.2020

představenstvo		dozorčí rada	
předseda	Ing. Václav Papoušek	předseda	Ing. Jaromír Šiler
člen	Ing. Roman Schenk	člen	Ing. Petr Duda

#### Změny v orgánech společnosti v průběhu účetního období 2020

představenstvo			představenstvo		
předseda	Ing. Miloš Řehák	do 30.6.2020	předseda	Ing. Václav Papoušek	od 1.7.2020
člen	Ing. Ivo Brabec	do 30.6.2020	člen	Ing. Roman Schenk	od 1.7.2020

## 2 ÚČETNÍ ZÁSADY, POUŽITÉ ÚČETNÍ METODY, ZPŮSOBY OCEŇOVÁNÍ A ÚČTOVÁNÍ

Účetnictví společnosti je vedeno a účetní závěrka byla sestavena v souladu se zákonem č. 563/1991 Sb., o účetnictví v platném znění, vyhláškou č. 500/2002 Sb., kterou se provádějí některá ustanovení zákona č. 563/1991 Sb., o účetnictví ve znění pozdějších předpisů, pro účetní jednotky, které jsou podnikateli účtujícími v soustavě podvojného účetnictví a Českými účetními standardy pro podnikatele.

Účetní závěrka je sestavena za předpokladu nepřetržitého trvání společnosti.

### 2.1 MAJETEK

#### Ocenění

Dlouhodobým nehmotným majetkem se rozumí majetek, jehož ocenění je vyšší než 60 tis. Kč v jednotlivém případě a doba použitelnosti je delší než jeden rok při respektování principu významnosti a poctivého zobrazení majetku. Dlouhodobý nehmotný majetek se oceňuje v pořizovacích cenách, které obsahují cenu pořízení a náklady s pořízením související. Dlouhodobý nehmotný majetek je odpisován do nákladů na základě předpokládané doby užití příslušného majetku. Drobný nehmotný majetek do 60 tis. Kč se účtuje jednorázově do nákladů a dále je veden pouze v operativní evidenci (do roku 2015 byl účtován v rozvaze).

Dlouhodobým hmotným majetkem se rozumí majetek, jehož ocenění je vyšší než 40 tis. Kč v jednotlivém případě a doba použitelnosti je delší než jeden rok při respektování principu významnosti a věrného a poctivého zobrazení majetku. Dále jsou dlouhodobým hmotným majetkem stavby a pozemky bez ohledu na výši ocenění. Dlouhodobý hmotný majetek se oceňuje v pořizovacích cenách, které zahrnují cenu pořízení, náklady na dopravu, montáž, clo a další náklady s pořízením související. Součástí ocenění DHM nejsou úroky z úvěrů sloužících účelově na financování pořízení tohoto majetku do doby zařazení majetku do používání. Dlouhodobý hmotný majetek vytvořený vlastní činností je zaúčtován v ocenění vlastními náklady, které zahrnují přímé materiálové a mzdové náklady a výrobní režijní náklady (bez započtení správní režie, odbytových nákladů a zisku). Dlouhodobý hmotný majetek nabytý darováním se oceňuje reprodukční pořizovací cenou a účtuje se souvztačně ve prospěch účtu Ostatní kapitálové fondy.

Drobný hmotný majetek do 40 tis. Kč se při výdeji do užívání účtuje jednorázově do nákladů a dále je veden pouze v operativní evidenci (do roku 2015 byl účtován v rozvaze).

Technické zhodnocení, pokud převýšilo u jednotlivého dlouhodobého nehmotného nebo hmotného majetku v úhmu za zdaňovací období částku 40 tis. Kč, zvyšuje pořizovací cenu tohoto majetku.

#### Účetní odpisy

Společnost odpisuje dlouhodobý majetek podle platného odpisového plánu a na základě odhadu doby reálné zbývající životnosti. Odpisy jsou vypočteny na základě pořizovací ceny, předpokládané zbytkové hodnoty majetku a předpokládané zbývající doby ekonomické životnosti příslušného majetku.

kategorie majetku	doba odpisování v letech
stavby	do 50
stroje, přístroje a zařízení	do 15
dopravní prostředky	5
dlouhodobý nehmotný majetek	3

#### Daňové odpisy

Při uplatňování daňových odpisů se postupuje v souladu se zákonem č. 586/1992 Sb., o daních z příjmů v platném znění. Společnost používá metodu rovnoměrného odpisování.

#### Opravné položky k dlouhodobému hmotnému majetku

Opravné položky na snížení hodnoty dlouhodobého hmotného a nehmotného majetku jsou tvořeny nebo zúčtovány na základě inventarizace.

### 2.2 ZÁSObY

#### Ocenění

Nakupované zásoby jsou oceňovány skutečnou pořizovací cenou, zásoby vytvořené vlastní činností - výrobky, polotovary a nedokončená výroba (včetně služeb) - se oceňují skutečnými vlastními náklady.

Materiál je oceňován metodou FIFO.

### **Opravné položky k zásobám**

Ocenění nepotřebných a nepoužitelných zásob a zásob, jejichž ocenění převyšuje realizační cenu, se snižuje na tuto cenu prostřednictvím účtu opravných položek. Opravné položky jsou vyčísleny na základě provedené inventarizace zásob s korekcí dle stavu zásob k rozvahovému dni.

## **2.3 POHLEDÁVKY**

### **Ocenění**

Pohledávky se oceňují při svém vzniku jmenovitou hodnotou. Nakoupené pohledávky se oceňují pořizovací cenou.

### **Opravné položky k pohledávkám**

Hodnota nedobytných pohledávek se snižuje pomocí opravných položek. V souladu se zákonem č. 593/1992 Sb., o rezervách pro zjištění základu daně z příjmů, tvoří společnost zákonné opravné položky k pohledávkám za dlužníky v konkursním a vyrovnávacím řízení a v insolvenčním řízení. Dále jsou tvořeny účetní opravné položky v návaznosti na věkovou strukturu pohledávek, a to následujícím způsobem:

- opravná položka do výše 100 % na nesplacené pohledávky, které jsou po lhůtě splatnosti více než 24 měsíců,
- opravná položka do výše 75 % na nesplacené pohledávky, které jsou po lhůtě splatnosti více než 18 měsíců,
- opravná položka do výše 20 % na nesplacené pohledávky, které jsou po lhůtě splatnosti více než 12 měsíců,
- opravná položka do výše 25 % na nesplacené pohledávky, které jsou po lhůtě splatnosti více než 6 měsíců,
- opravná položka % dle odborného odhadu snižující ocenění na realizační hodnotu na nesplacené pohledávky, popř. na sporné pohledávky.

Opravné položky k pohledávkám se tvoří na základě inventarizace k rozvahovému dni.

## **2.4 REZERVY**

Společnost vytváří zákonné rezervy ve smyslu zákona o rezervách a rezervy na ztráty a rizika v případech, kdy lze s vysokou mírou pravděpodobnosti stanovit, výši a termín plnění při dodržení věcné a časové souvislosti.

## **2.5 PŘEPOČTY CIZÍCH MĚN**

Majetek a závazky v cizí měně se přepočítávají na českou měnu:

- 1) v průběhu roku - denním kurzem vyhlášeným Českou národní bankou v 14.15 hod. daného dne
- 2) ke dni uzavírání účetních knih - směnným kurzem devizového trhu vyhlášeným Českou národní bankou k rozvahovému dni na vrub nákladů a ve prospěch výnosů.

## **2.6 DANĚ**

### **Odložená daň**

Odložená daň je vypočtena ze všech dočasných rozdílů mezi daňovými a účetními hodnotami za použití sazby daně z příjmů platné pro následující rok. Přejícné rozdílly vedoucí ke vzniku odložené daňové pohledávky nebo závazku se ve společnosti posuzují ve vzájemné souvislosti s tím, že o odloženém daňovém závazku účtuje společnost vždy a o odložené daňové pohledávce s ohledem na zásadu opatrnosti, to znamená po posouzení její uplatnitelnosti.

## **2.7 POUŽITÍ ODHADŮ**

Sestavení účetní závěrky vyžaduje, aby vedení společnosti používalo odhady a předpoklady, jež mají vliv na vykazované hodnoty majetku a závazků k datu účetní závěrky a na vykazovanou výši výnosů a nákladů za sledované období. Vedení společnosti stanovilo tyto odhady a předpoklady na základě všech jemu dostupných relevantních informací. Nicméně, jak vyplývá z podstaty odhadu, skutečné hodnoty v budoucnu se mohou od těchto odhadů odlišovat v důsledku změny okolností, ke kterým společnost nemohla mít informace k dispozici v okamžiku vydání finančních výkazů roku, kdy se daný odhad použil.

## **2.8 ZMĚNY ZPŮSOBU OCEŇOVÁNÍ, POSTUPŮ ODPISOVÁNÍ A POSTUPŮ ÚČTOVÁNÍ PROTI PŘEDCHÁZEJÍCÍMU ÚČETNÍMU OBDOBÍ**

V průběhu účetního období roku 2020 byl dle rozhodnutí představenstva změněn postup účetního odepisování některého hmotného majetku. Jiné vnitřní účetní standardy, na základě kterých je vedeno účetnictví a sestavena účetní závěrka měněny nebyly.

### 3 DOPLŇUJÍCÍ ÚDAJE K ROZVAZE A VÝKAZU ZISKU A ZTRÁTY

#### 3.1 MAJETEK

##### Dlouhodobý nehmotný majetek – pořizovací cena

2020	počáteční zůstatek	přírůstky	vyřazení	převody	(v tis. Kč) konečný zůstatek
software	313				313
<b>celkem 2020</b>	<b>313</b>				<b>313</b>

2019	počáteční zůstatek	přírůstky	vyřazení	převody	(v tis. Kč) konečný zůstatek
software	313				313
<b>celkem 2019</b>	<b>313</b>				<b>313</b>

##### Dlouhodobý nehmotný majetek – oprávky a zůstatková cena

2020	počáteční zůstatek	odpisy	vyřazení	konečný zůstatek	opravná položka	(v tis. Kč) zůstatková hodnota
software	313			313		
<b>celkem 2020</b>	<b>313</b>			<b>313</b>		

2019	počáteční zůstatek	odpisy	vyřazení	konečný zůstatek	opravná položka	(v tis. Kč) zůstatková hodnota
software	313			313		
<b>celkem 2019</b>	<b>313</b>			<b>313</b>		

##### Drobný nehmotný majetek neuvedený v rozvaze

Společnost eviduje k 31.12.2020 drobný nehmotný majetek neuvedený v rozvaze ve výši 44 tis. Kč. K 31.12.2019 společnost evidovala drobný nehmotný majetek neuvedený v rozvaze ve výši 20 tis. Kč.

##### Dlouhodobý hmotný majetek – pořizovací cena

2020	počáteční zůstatek	Přírůstky	vyřazení	převody	(v tis. Kč) konečný zůstatek
pozemky	15 535				15 535
stavby	72 842				72 842
hmotné movité věci a jejich soubory	72 840	2 971	1 790	972	74 993
jiný dlouhodobý hmotný majetek	132				132
Poskytnuté zálohy na dlouhodobý majetek	972			-972	
nedokončený dlouhodobý hmotný majetek	19	4 320	3 943		396
<b>celkem 2020</b>	<b>162 340</b>	<b>7 291</b>	<b>5 733</b>		<b>163 898</b>

2019	počáteční zůstatek	Přírůstky	vyřazení	převody	(v tis. Kč) konečný zůstatek
pozemky	15 454	81			15 535
stavby	72 842				72 842
hmotné movité věci a jejich soubory	71 978	974	112		72 840
jiný dlouhodobý hmotný majetek	132				132
Poskytnuté zálohy na dlouhodobý majetek		972			972
nedokončený dlouhodobý hmotný majetek	98	977	1 056		19
<b>celkem 2019</b>	<b>160 504</b>	<b>3 004</b>	<b>1 168</b>		<b>162 340</b>

## Dlouhodobý hmotný majetek – oprávky a zůstatková cena

2020	počáteční zůstatek	odpisy	vyřazení	konečný zůstatek	opravná položka	(v tis. Kč)
						zůstatková hodnota majetku
pozemky						15 535
stavby	38 698	2 457		41 155		31 687
hmotné movité věci a jejich soubory	69 850	637	1 790	68 697		6 296
jiný dlouhodobý hmotný majetek	132			132		
poskytnuté zálohy na dlouhodobý majetek						396
nedokončený dlouhodobý hmotný majetek						
<b>celkem 2020</b>	<b>108 680</b>	<b>3 094</b>	<b>1 790</b>	<b>109 984</b>		<b>53 914</b>

2019	počáteční zůstatek	odpisy	vyřazení	konečný zůstatek	opravná položka	(v tis. Kč)
						zůstatková hodnota majetku
pozemky						15 535
stavby	36 165	2 533		38 698		34 144
hmotné movité věci a jejich soubory	68 947	1 015	112	69 850		2 990
jiný dlouhodobý hmotný majetek	132			132		
poskytnuté zálohy na dlouhodobý majetek						972
nedokončený dlouhodobý hmotný majetek						19
<b>celkem 2019</b>	<b>105 244</b>	<b>3 548</b>	<b>112</b>	<b>108 680</b>		<b>53 660</b>

## Drobný hmotný majetek neuvedený v rozvaze

Společnost eviduje k 31.12.2020 drobný hmotný majetek neuvedený v rozvaze ve výši 3 191 tis. Kč. K 31.12.2019 společnost evidovala drobný hmotný majetek neuvedený v rozvaze ve výši 3 275 tis. Kč.

## Dlouhodobý majetek zatížený zástavním právem

Společnost nemá k 31.12.2020, resp. k 31.12.2019 majetek zatížený zástavním právem.

## 3.2 ZÁSoby

### Zásoby

	stav k 31.12.2018	změna stavu zásob	změna stavu opravné položky	stav k 31.12.2019	změna stavu zásob	změna stavu opravné položky	(v tis. Kč)
							stav k 31.12.2020
materiál	9 413	-4 244		5 169	1 377		6 546
materiál na cestě		572		572	-572		
nedokončená výroba a polotovary	2 858	-78		2 780	-803		1 977
výrobky	1 424	-665		759	-596		163
<b>celkem</b>	<b>13 695</b>	<b>-4 415</b>		<b>9 280</b>	<b>-594</b>		<b>8 686</b>

## 3.3 POHLEDÁVKY

### Krátkodobé pohledávky z obchodních vztahů dle splatnosti

2020	do splatnosti	1-90 dní	91-180 dní	181-360 dní	1-2 roky	2 roky a více	celkem po splatnosti	(v tis. Kč)
								součet
spřízněné strany	3 284	349				3 163	3 512	6 796
ostatní	2 015	414		1 202	143		1 759	3 774
<b>celkem</b>	<b>5 299</b>	<b>763</b>		<b>1 202</b>	<b>143</b>	<b>3 163</b>	<b>5 271</b>	<b>10 570</b>
opravná položka účetní				-286		-3 163	-3 449	-3 449
opravná položka zákonná				-916	-143		-1 059	-1 059
<b>stav netto</b>	<b>5 299</b>	<b>763</b>					<b>763</b>	<b>6 062</b>

2019	do splatnosti	1-90 dní	91-180 dní	181-360 dní	1-2 roky	2 roky a více	celkem po splatnosti	(v tis. Kč)
								součet
spřízněné strany	10 288	2 019				3 163	5 182	15 470
ostatní	7 322	795		150			945	8 267
<b>celkem</b>	<b>17 610</b>	<b>2 814</b>		<b>150</b>		<b>3 163</b>	<b>6 127</b>	<b>23 737</b>
opravná položka účetní						-3 163	-3 163	-3 163
<b>stav netto</b>	<b>17 610</b>	<b>2 814</b>		<b>150</b>			<b>2 964</b>	<b>20 574</b>



### Pohledávky kryté zástavním právem nebo jinou formou zajištění

Společnost neeviduje k 31.12.2020, resp. k 31.12.2019 pohledávky kryté zástavním právem nebo jinou formou zajištění.

### 3.4 OPRAVNÉ POLOŽKY

#### Opravné položky

	zůstatek k 31.12.2018	změna stavu	zůstatek k 31.12.2019	změna stavu	(v tis. Kč) zůstatek k 31.12.2020
k dlouhodobému majetku					
k zásobám					
k pohledávkám - zákonné				1 059	1 059
k pohledávkám - ostatní	6 499	-3 336	3 163	286	3 449
<b>celkem</b>	<b>6 499</b>	<b>-3 336</b>	<b>3 163</b>	<b>1 345</b>	<b>4 508</b>

### 3.5 KRÁTKODOBÝ FINANČNÍ MAJETEK A PENĚŽNÍ PROSTŘEDKY

#### Peněžní prostředky

	2019	(v tis. Kč) 2020
peněžní prostředky v pokladně	8	13
peněžní prostředky na účtech	32 180	37 690
<b>celkem</b>	<b>32 188</b>	<b>37 703</b>

Společnost má uzavřenou s UniCredit Bank Czech Republic and Slovakia, a.s. smlouvu o úvěru a dalších bankovních službách poskytovaných formou víceúčelové linky v maximální výši 15 000 tis. Kč. Na jejím základě banka poskytuje bankovní záruky ve prospěch Ministerstva životního prostředí z důvodu přepravy odpadu po České republice.

Na rezervním účtu, který zajišťuje 100% krytí k poskytnutým bankovním zárukám ve prospěch Ministerstva životního prostředí z důvodu přepravy nebezpečného odpadu po území České republiky, je evidován k 31.12.2020 zůstatek 8 612 tis. Kč (k 31.12.2019 zůstatek 8 535 tis. Kč).

### 3.6 VLASTNÍ KAPITÁL

#### Základní kapitál

počet	akcie	nominální hodnota (Kč)	
114 ks	kmenové akcie na jméno ve jmenovité hodnotě	1 000 000	v listinné podobě

Valná hromada společnosti dne 29.6.2020 schválila zaúčtování ztráty za rok 2019 ve výši 3 000 tis. Kč na účet neuhrazené ztráty minulých let.

#### Ztráta za rok 2020

Společnost předpokládá zaúčtování ztráty za rok 2020 ve výši 9 131 tis. Kč na účet neuhrazené ztráty minulých let.

### 3.7 REZERVY

#### Rezervy

	stav k 31.12.2018	změna stavu	stav k 31.12.2019	změna stavu	(v tis. Kč) stav k 31.12.2020
ostatní rezervy	240	40	280	47	327

V roce 2020 eviduje společnost rezervu na dovolenou ve výši 327 tis. Kč.

### 3.8 ZÁVAZKY

#### Krátkodobé závazky z obchodních vztahů dle splatnosti

2020	do splatnosti	1-90 dní	91-180 dní	181-360 dní	1-2 roky	2 roky a více	celkem po splatnosti	(v tis. Kč) součet
spřízněné strany	422							422
ostatní	3 853	9					9	3 862
<b>celkem</b>	<b>4 275</b>	<b>9</b>					<b>9</b>	<b>4 284</b>

2019	do splatnosti	1-90 dní	91-180 dní	181-360 dní	1-2 roky	2 roky a více	(v tis. Kč)	
							celkem po splatnosti	součet
spřízněné strany	445							445
ostatní	2 988	8					8	2 996
<b>celkem</b>	<b>3 433</b>	<b>8</b>					<b>8</b>	<b>3 441</b>

### Závazky vůči státu a institucím sociálního zabezpečení a zdravotního pojištění

(v tis. Kč)

závazek	stav k 31.12.2019	stav k 31.12.2020
pojistné na sociální zabezpečení	375	333
pojistné na zdravotní pojištění	162	144
<b>celkem</b>	<b>537</b>	<b>477</b>

závazek	stav k 31.12.2019	stav k 31.12.2020
daň z příjmů fyzických osob	166	247
daň z přidané hodnoty	1 260	-537
ostatní daně	39	9
<b>celkem</b>	<b>1 001</b>	<b>-281</b>

Závazky z pojistného na sociální zabezpečení, zdravotního pojištění a daně z příjmů fyzických osob ze závislé činnosti vyplývají ze zúčtování mezd za prosinec 2020 a jsou všechny ve lhůtě splatnosti.

## 3.9 DAŇ Z PŘÍJMŮ

### Daň z příjmů

Výše daňové ztráty z let 2015 - 2019, která nebyla v přiznání k dani z příjmů za rok 2020 uplatněna, bude převedena do dalších let, a činí 58 547 tis. Kč.

### Odložená daň

	2019		2020	
	odložená daňová pohledávka	odložený daňový závazek	odložená daňová pohledávka	odložený daňový závazek
rozdíl mezi účetní a daňovou zůstatkovou cenou	2 592		2 421	
opravné položky k dlouhodobému majetku				
opravné položky k zásobám				
Opravné položky k pohledávkám			54	
rezervy	53		62	
ostatní				
daňová ztráta uplatnitelná v následujících obdobích	11 124		11 124	
Smluvní pokuty a úroky z prodlení				2
<b>celkem</b>	<b>13 769</b>		<b>13 661</b>	<b>2</b>
<b>neto</b>	<b>13 769</b>			<b>13 659</b>

Společnost vykazuje odloženou daň na základě přechodných rozdílů mezi zůstatkovými cenami aktiv a pasiv z hlediska účetnictví a stanovení základu daně z příjmů s použitím sazby daně ve výši 19 %.

V roce 2020 společnost vytvořila opravné položky k zapodstatovým pohledávkám, které jsou tvořeny ke společnosti mimo skupinu. Z tohoto důvodu společnost k těmto opravným pohledávkám zaevidovala i odloženou daň.

Výpočtem společnost stanovila odloženou daňovou pohledávku ve výši 13 659 tis. Kč, která bude zúčtována v následujících letech za předpokladu, že budou vykazovány příznivé hospodářské výsledky umožňující uplatnění této daňové pohledávky při stanovení splatné daně.

Z důvodu opatrnosti společnost v roce 2020 ani v roce 2019 odloženou daňovou pohledávku nezaúčtovala.

### 3.10 VÝNOSY

#### Tržby

	2019		2020		(v tis. Kč)	
	tuzemsko	zahraníčí	celkem	tuzemsko	zahraníčí	celkem
tržby z vlastních výrobků	27 164		27 164	8 059	0	8 059
tržby z prodeje služeb	24 661	10 267	34 928	26 441	8 344	34 785
tržby z prodeje zboží	908	11	919	174	0	174
<b>celkem</b>	<b>52 733</b>	<b>10 278</b>	<b>63 011</b>	<b>34 674</b>	<b>8 344</b>	<b>43 018</b>
z toho spřízněné strany	30 084	2 712	32 796	32 645	515	33 159

Tržby v roce 2020 tvoří především prodej ocelových lahví, služby za preparaci, revize a šrotace lahví.

### 3.11 ZAMĚSTNANCI

#### Osobní náklady

	2019		2020		(v tis. Kč)	
	zaměstnanci celkem	z toho řídící pracovníci	zaměstnanci celkem	z toho řídící pracovníci		
průměrný přepočtený stav	31	1	29	1		
mzdy	13 958		12 876			
odměny členům představenstva a dozorčí rady	480		480			
sociální zabezpečení a zdravotní pojištění	4 955		3 524			
ostatní osobní náklady	986		882			
<b>osobní náklady celkem</b>	<b>20 379</b>		<b>17 762</b>			

#### Vzniklé nebo sjednané penzijní závazky bývalým členům řídicích a kontrolních orgánů

V roce 2020, resp. v 2019 nevznikly bývalým členům řídicích a kontrolních orgánů žádné penzijní závazky.

#### Zálohy, závdavky, zápůjčky a úvěry poskytnuté členům řídicích a kontrolních orgánů

Členům řídicích a kontrolních orgánů nebyly v roce 2020, resp. v 2019 poskytnuté zálohy, závdavky, zápůjčky ani úvěry.

### 3.12 OSTATNÍ PROVOZNÍ NÁKLADY

V pozici ostatní provozní náklady tvoří největší podíl nákladů pojištění majetku a zaměstnanců společnosti.

### 3.13 TRANSAKCE SE SPŘÍZNĚNOU STRANOU

Všechny transakce uskutečněné se spřízněnou stranou byly uzavřeny za běžných tržních podmínek.

#### Výnosy realizované s podniky ve skupině

2020	majetek	výrobky	materiál a zboží	služby	finanční výnosy	ostatní výnosy	celkem	(v tis. Kč)
skupina	0	6 498	0	26 661	15	0	33 174	
ostatní	67	1 562	174	8 123	500	554	10 980	
<b>celkem</b>	<b>67</b>	<b>8 060</b>	<b>174</b>	<b>34 784</b>	<b>515</b>	<b>554</b>	<b>44 154</b>	

#### Nákupy realizované s podniky ve skupině

2020	majetek	materiál a energie	služby	zboží	finanční náklady	ostatní náklady	celkem	(v tis. Kč)
skupina	0	2 832	161	0	24	17	3 034	
ostatní	0	20 746	5 097	165	155	489	26 652	
<b>celkem</b>	<b>0</b>	<b>23 578</b>	<b>5 258</b>	<b>165</b>	<b>179</b>	<b>506</b>	<b>29 686</b>	

### 3.14 INFORMACE O ODMĚNÁCH STATUTÁRNÍM AUDITORŮM

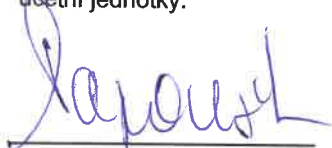
Tyto informace jsou uvedeny v přílohách konsolidovaných účetních závěrek, ve kterých je společnost zahrnuta.

### 3.15 UDÁLOSTI DO DATA SESTAVENÍ ÚČETNÍ ZÁVĚRKY

Po konci rozvahového dne byla společnost LINDE VÍTKOVICE a.s. informována, že došlo k prodeji společnosti VÍTKOVICE HEAVY MACHINERY a.s. novému majiteli bez záměru dalšího pokračování v tomto oboru výroby. Společnost má v současné době připraveny varianty dalšího pokračování v této činnosti viz. bod 4.1 Výroční zprávy.

Na základě aplikovaných opatření týkající se dopadů pandemie nemoci COVID-19 na naše podnikatelské aktivity jsme došli k závěru, že tyto dopady již nemají významný vliv na naši schopnost pokračovat nepřetržitě v činnosti a fungovat jako zdravý subjekt.

Podpis statutárního orgánu  
účetní jednotky:



Ing. Václav Papoušek  
předseda představenstva



Ing. Roman Schenk  
člen představenstva